



Výroční zpráva

Domov Na Zámku Lysá nad Labem
příspěvková organizace

2011

Středočeský kraj

Obsah

1. ÚVOD	3
2. ZÁKLADNÍ ÚDAJE	4
3. VEŘEJNÝ ZÁVAZEK	5
4. POPIS REALIZACE SLUŽBY – ORGANIZACE, PERSONÁL, VZDĚLÁVÁNÍ, FKSP	8
5. PŘEHLED KLIENTŮ – STAVY, UBYTOVÁNÍ, ÚHRADY	13
6. AKTIVITY V DOMOVĚ NA ZÁMKU – PRAVIDELNÉ, SEZÓNÍ	15
7. DOBROVOLNICTVÍ	26
8. HOSPODAŘENÍ ORGANIZACE – ROZBOR, SPONZORSTVÍ, KONTROLY	28
9. PODĚKOVÁNÍ	30

1. Úvod

**„Krásní mladí lidé jsou hříčky přírody, ale krásní staří lidé
jsou umělecká díla“
J.W. Goethe**



**Jsme tu proto, abychom našim klientům umožnili prožít
aktivní a spokojené stáří v podmínkách, které se co nejvíce
blíží jejich běžnému životu.**

Domov pro seniory poskytuje sociální služby od roku 1961. Najdete nás na nejvyšší dominantě polabského města Lysá nad Labem – ve Šporkově zámku na zámeckém vrchu. V kulturní a historické památce, jejíž charakter se snažíme dodržovat a v těchto prostorách vytvářet pro naše klienty to nejlepší možné prostředí.

Již několik let se snažíme o výstavbu nového domova pro seniory s denním stacionářem a s částí se zvláštním režimem. Investorem je Středočeský kraj.
V současné době je stavba blokována soudním řízením.

**Dne 4. června 2011 Domov Na Zámku Lysá nad Labem, p. o.
oslavil 50 let své existence.**

2. Základní údaje

Název organizace:	Domov Na Zámku Lysá nad Labem, příspěvková organizace
Název sociální služby:	Domov pro seniory
Adresa:	Zámek 1, 289 22 Lysá nad Labem
Kontaktní osoby:	ředitel: Mgr. Jiří Hendrich tel./e-mail: 325 551 000, 602 154 221/ domov.zamek@tiscali.cz zástupce ředitele: Hana Lajnerová – vedoucí sestra tel./e-mail: 722 535 302/domov.zamekvs@tiscali.cz ekonom: Dana Kovaříková pokladní: Hana Zámková tel./e-mail: 325 551 067/domov.zamekek@tiscali.cz sociální pracovníce: Bc. Markéta Koderová, DiS. Bc. Jana Mlázovská, DiS. tel./e-mail: 325 551 067, 606 875 877 domov.zameksoc@email.cz
Telefonní kontakt:	325 551 067 – ústředna (možnost spojení na požadovaného pracovníka)
Fax:	325 551 000
IČO:	49534963
Bankovní spojení:	19530191/0100
Webové stránky	www.domovnazamku.cz
Zřizovatel:	Středočeský kraj Adresa zřizovatele: Středočeský kraj Odbor sociálních věcí Mgr. Lenka Šmídová (vedoucí odboru) Zborovská 11, 150 21 Praha 5 – Smíchov

3. Veřejný závazek

Veřejný závazek **Domova Na Zámku v Lysé nad Labem** je zformulován jako základní dokument, který slouží k informování současných i budoucích klientů našeho domova, jejich rodin, místní samosprávy, sponzorů, laické i odborné veřejnosti.

Jedná se o materiál, ze kterého vycházejí všechna vnitřní pravidla domova, a kterému odpovídají poskytované služby.

Poslání Domova Na Zámku

Domov Na Zámku v Lysé nad Labem je příspěvková organizace zřizovaná Středočeským krajem. Tato služba je určena podle zákona č. 108/2006 Sb. o sociálních službách, ve znění pozdějších předpisů, §49 Domov pro seniory.

Posláním Domova Na Zámku je poskytnout dobrou službu a nabídnout klientům prožít aktivní a spokojené stáří v podmínkách, které se co nejvíce blíží běžnému životu, podporovat je při naplňování jejich potřeb, nezávislosti a soběstačnosti.

Sociální a ošetrovatelské služby jsou poskytovány formou nepřetržitého provozu s cílem zachování důstojnosti, maximální soběstačnosti a přirozených vazeb. Respektují vlastní vůli, individuální charakter každé osoby, společenské návyky a podporují sociální začleňování.

Cíle

Naším cílem je poskytovat takové služby, které vedou k podpoře a udržení aktivního života a k prodloužení soběstačnosti našich klientů.

Rozvojové cíle

Stavba nového domova pro seniory v Lysé nad Labem, splňujícího požadavky kladené standardy kvality sociálních služeb. Za tímto účelem oslovuje vedení domova nadřízené kompetentní orgány a žádá o pomoc při zajištění výstavby. Dále:

1. Podpora dobrovolnictví
2. Zaměření se na zlepšení vzájemné spolupráce mezi organizací, uživateli a jejich rodinnými příslušníky.
3. Výstavbou nového zařízení dosáhnout vyššího stupně standardu bydlení pro uživatele (jedno a dvoulůžkové pokoje se sociálním zařízením) a odstranění bariérovosti. Možnost zřízení nového typu služeb – zvláštní režim, denní stacionář, apod.

Principy naší služby

- dodržování základních práv uživatelů (zejm. Listina základních práv a svobod)
- respektování přání a vlastní volby klientů
- respektování soukromí klienta
- individuální přístup
- podpora samostatnosti a nezávislosti klienta

- přizpůsobování poskytovaných služeb potřebám klientů a zájemců o službu
- vzájemná tolerance
- spolupráce vedení domova s výborem obyvatel
- týmová práce, dobré vztahy na pracovišti
- profesionalita
- odbornost, zvyšování kvalifikace personálu
- podpora personálu v zátěžových situacích
- průběžné vzdělávání pracovníků

Cílová skupina

Domov Na Zámku je určen především seniorům, kteří se v důsledku svého věku a zdravotního stavu ocitli v nepříznivé sociální situaci, kterou nejsou schopni překonat ve svém vlastním prostředí ani za pomoci rodiny nebo jiného typu sociálních služeb a potřebují pravidelnou pomoc při zajištění svých potřeb.

Cílová skupina klientů:

- senioři

Věková kategorie klientů:

- 55 let a výše
- ve velmi výjimečných případech je sociální služba určena pro osoby mladší 55 let

Službu poskytujeme

- jednotlivcům
- partnerským dvojicím
- osobám, které potřebují bezbariérový přístup (pohybující se pomocí kompenzačních pomůcek, vozíku)
- osobám částečně nebo plně nesoběstačným při pohybu a sebeobsluze
- osobám trpícím inkontinencí
- osobám se stomií (močovým nebo střevním vývodem)
- i kuřákům

Službu neposkytujeme

- osobám s chronickým alkoholismem či jinou závislost na návykových látkách
- osobám, jejichž zdravotní stav vyžaduje akutní péči v lůžkovém zdravotnickém zařízení
- osobám trpícím duševním onemocněním (např. schizofrenií, maniodepresivní psychózou, paranoiou atd.) a psychickou poruchou, která by ohrožovala jeho osobu či okolí a závažně narušovala kolektivní soužití
- osobám trpícím těžkou vaskulární demencí, která se projevuje zmateností, blouděním i v nejbližším okolí
- osobám s vrozenými smyslovými vadami
- osobám se středně těžkou a těžkou mentální retardací
- osobám léčeným nebo sledovaným pro infekční nebo parazitární chorobu (akutní i chronickou)

- osobám léčeným nebo sledovaným pro tuberkulózu případně i pro venerickou chorobu v akutním stadiu
- osobám, které pro své onemocnění komunikují pouze speciálními metodami komunikace, které personál domova neovládá (znaková řeč atd.)

Prostředky, pomocí kterých chceme dosáhnout poslání a naplnění cílů

Domova Na Zámku

Celý areál domova se nachází v prostředí zámku nedaleko náměstí. Součástí zámku je zámecký park, kde se nacházejí sochy, je možné se procházet. Součástí areálu domova je kavárna, kde je možné posedět a popovídat si s přáteli. Přístup do zámeckého parku je určen i široké veřejnosti.

Domov pro seniory je vzdálen cca 15 minut od vlakového nádraží.

Domov se snaží získat prostřednictvím propagace nové dobrovolníky.

Pokoje pro imobilní uživatele jsou vybaveny polohovacími lůžky. Všechny pokoje jsou vybaveny přípojkami na televizor. V případě, že klient nemá vlastní televizor, je možné sledovat televizní programy na televizorech, které jsou ve společných prostorách domova.

Koupelny jsou vybaveny zvedáky a sprchovacími lůžky s bezbariérovým přístupem. Chladničky jsou umístěny ve společných prostorách.

Domov Na Zámku poskytuje svým klientům celodenní stravu vč. dietní.

Zdravotní péče je kromě vlastního odborného personálu zajišťována formou návštěvní služby praktického lékaře 3x týdně. Do domova dochází také další specializovaní lékaři.

Klienti mohou navštěvovat ruční a výtvarné práce v naší ergonomicky a také pravidelné posezení při hudbě a mnoho dalších aktivit.

Klienti mohou využít služeb pedikérky, kadeřnice nebo holiče. Tyto služby si klienti hradí sami.

V budově se nachází kaple, kde se slouží bohoslužby, je využívána ke koncertům i pro veřejnost.

Kulturní a společenské vyžití

- do domova docházejí na vystoupení různé umělecké soubory, školy
- jsou pořádány kulturní, zábavné akce
- probíhá půjčování knih v knihovně a promítání filmů
- jsou navštěvovány výstavy a pořádány výlety do okolí
- do domova dochází dobrovolníci
- funguje pravidelná doprava do města služebním autem
- v areálu funguje kavárna, kde se konají pravidelná odpoledne s hudbou

4. Popis realizace služby

Domov má zaregistrovanou pobytovou službu: Domov pro seniory. Současná kapacita zařízení je 120 lůžek na třech podlažích kde zajišťujeme sociální a zdravotně - ošetrovatelskou péči. Pokoje jsou převážně vícelůžkové. Soukromí je zajišťováno pomocí paravanů. Jsou vybaveny postelí, uzamykatelným nočním stolkem, šatní skříní, TV přípojkou, popř. stolem se židlemi, na některých pokojích umyvadlem. Společná sociální zařízení jsou vždy na patře. Dle možností si klient může do domova přinést svůj drobný nábytek, obrazy a jiné jemu blízké věci. Na každém patře jsou denní místnosti, klubovna, společná televize, chladnička. V domově se nachází kaple a zámecká kavárna.

Hlavní činností domova je poskytování sociálních služeb

- ubytování – pobytová služba
- praní prádla – vlastní prádelna; drobné úpravy prádla
- stravování – vlastní kuchyň (normální i diabetická strava)
- úklid – zajišťujeme vlastními pracovníky
- pomoc při zvládnutí běžných úkonů péče o vlastní osobu – pomoc při osobní hygieně, stravování, při výměně inkontinenčních pomůcek, úklidu, stlání, převlékání – ošetrovatelská péče
- zdravotní a rehabilitační péče
- zprostředkování kontaktu se společenským prostředím – návštěvy v domově; kulturní programy (MŠ, ZŠ, ZUŠ – pěvecká a divadelní vystoupení)
- návštěvy výstav, společenských akcí, soutěží; organizace společenských akcí; canisterapie; bohoslužby...
- Aktivizační činnosti – pracovní terapie - ergodílna; reminiscenční terapie; muzikoterapie – zámecká kapela Šporkovjanka; kuželky; stolní hry; připomenutí jubileí; pomoc dobrovolníků...
- Pomoc při uplatňování práv a obstarávání osobních záležitostí – výbor obyvatel; styk s úřady; vyřizování nezbytné korespondence; nákupy; poradenská činnost...

S jakýmkoliv přáním se klient může obrátit na svého klíčového pracovníka, sociální pracovnice, pracovníky v sociálních službách, ostatní pracovníky. Je mu vždy dle možností vyhověno.

Sociální úsek tvoří dvě sociální pracovnice, pracovníci v sociálních službách – základní výchovná nepedagogická činnost. Úzce spolupracuje s pracovníky přímé obslužné péče. Koordinuje dobrovolnický program.

Pomoc při zvládnutí jednotlivých úkonů péče o vlastní osobu je v rámci podpory soběstačnosti realizována pracovníky přímé obslužné péče, která vychází z individuálních plánů jednotlivých klientů.

Zdravotně – ošetrovatelský úsek zabezpečuje ošetrovatelskou a zdravotní péči, pracují zde všeobecné sestry a pracovníci v sociálních službách. Rehabilitace je zajištěna stálými rehabilitačními pracovníky - fyzioterapeuty. Lékařská péče je zajišťována odborným zdravotnickým personálem; ambulantně praktickým lékařem – internistou - diabetologem; kožním, očním lékařem; neurologem, psychologem, psychiatrem... dle aktuálního stavu klientů.

K akutním stavům je povolávána rychlá záchranná služba.

Zajišťujeme i služby cizích subjektů: kadeřnické služby, pedikérské služby, duchovní služby...

Provozně – ekonomický úsek zajišťuje hlavní ekonom, účetní, administrativní pracovníce.

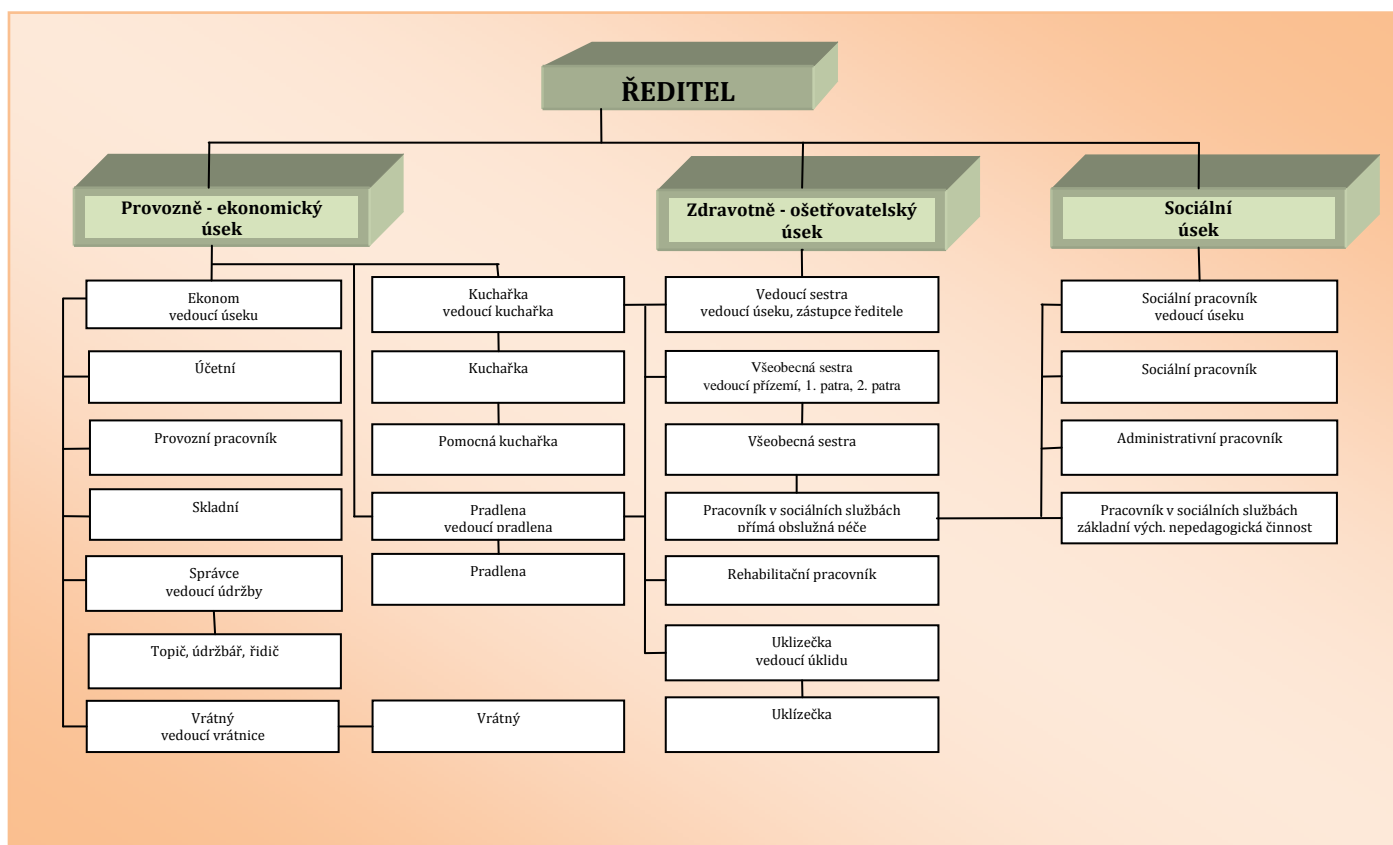
Techničtí pracovníci zajišťují veškerou údržbu, opravy, požární revize, kontrolu dodržování BOZP, revize a kontrolu práce cizích firem na opravách. Při vstupu do areálu se nachází vrátnice.

Domov má vlastní kuchyň, prádelnu i úklid.

Domov vlastní dva automobily pro potřebu obyvatel a zaměstnanců domova. Škoda Octavia combi (5 míst), Mercedes Vito (9 míst).

Organizační schéma

ORGANIZAČNÍ SCHÉMA



Personální zajištění

Úsek/Pracovní pozice	Počet zaměstnanců fyzicky/úvazkově
Zdravotně – ošetrovatelský úsek	
Všeobecná sestra	12/9,2
Pracovník v sociálních službách – přímá obslužná péče	37/29,75
Fyzioterapeut	2/1,5
Sociální úsek	
Sociální pracovník	2/2
Administrativní pracovník	1/1
Pracovník v sociálních službách – vých. neped. činnost	2/1,25
Provozně – ekonomický úsek	
Řed., ekonomická část	5/5
Kuchyň	6/6
Prádelna	3/3
Úklid	7/7
Údržba	3/3
Vrátnice	3/2,25

Celkový počet zaměstnanců	72
Přepočtený počet	68
Počet dobrovolníků	3

Vysokoškolské	5
Vyšší odborné	2
SO	26
ÚSO	28
Základní	9

Vzdělávání zaměstnanců, FKSP

Během roku 2011 vytvářel Domov příležitosti pro rozvoj profesionálních dovedností, získávání znalostí a utváření svých vlastních postojů kuživatelům sociálních služeb formou jak individuálních tak hromadných školení v prostorách domova i mimo něj. Pracovníci v přímé obslužné péči – pracovníci v sociálních službách dle zákona č.108/2006 Sb. ve znění pozdějších předpisů, o sociálních službách. Zdravotnický personál dle zákona č.96/2004 Sb. a vyhlášky č.321/2008 Sb. Všichni zaměstnanci proškolení v PO a BOZP dle zákona č.133/1985 Sb. a zákona 262/2006 Sb. ZP ve znění pozdějších předpisů. Dále pracovní schůzky, semináře (jako přednášející se zapojují samotní zaměstnanci – aktivní účast); přednášky, kurzy, pracovní návštěvy, stáže, odborné konference, samostudium odborné literatury. Proběhlo vzdělávání zdravotnického personálu v oblasti PC.

V rámci FKSP organizace poskytovala možnost využití finančních prostředků na tematický zájezd, půjčky, stravování, peněžní dary za dlouhodobou práci, k životním jubileím, vitamínové dárky.



5. Přehled klientů – stavy, ubytování, úhrady

Stavy - kapacita domova 120 pobytových lůžek

Průměrný počet uživatelů v roce 2011	119
Počet nástupů k pobytu v roce 2011	28
Počet ukončení pobytů v roce 2011 z toho:	35
✓ jiné zařízení soc. služeb	1
✓ do soukromí	1
✓ úmrtí	33
Počet klientů k 31.12.2011	118
z toho: ve věku 27 - 65	17
ve věku 66 - 85	69
ve věku nad 85	32
mužů	34
žen	84

Ubytování

- 2 pokoje s vlastním sociálním zařízením a sprchou
- 4 jednolůžkové pokoje
- 3 dvoulůžkové pokoje
- 10 třílůžkových pokojů
- 20 čtyř a vícelůžkových pokojů



DOMOV NA ZÁMKU LYSÁ NAD LABEM,
 příspěvková organizace
 Zámek 1, 289 22 Lysá nad Labem, tel.: 325 551 000, 325 551 067

Úhrady k 31. 12. 2011

Normální strava		úhrada za den			úhrada za měsíc			
Pokoj	strava	ubytování	celkem	31 dní	30 dní	28 dní	vratné/den	
1 lůžkový	130,-	130,-	260,-	8060	7800	7280	84	
2 lůžkový	130,-	125,-	255,-	7905	7650	7140	84	
3 lůžkový	130,-	120,-	250,-	7750	7500	7000	84	
4 a vícelůžkový	130,-	115,-	245,-	7595	7350	6860	84	
1 lůžkový + soc. zařízení	130,-	153,-	283,-	8773	8490	7924	84	
2 lůžkový + soc. zařízení	130,-	147,-	277,-	8587	8310	7756	84	
Diabetická strava		úhrada za den			úhrada za měsíc			
Pokoj	strava	ubytování	celkem	31 dní	30 dní	28 dní	vratné/den	
1 lůžkový	135,-	130,-	265,-	8215	7950	7420	87	
2 lůžkový	135,-	125,-	260,-	8060	7800	7280	87	
3 lůžkový	135,-	120,-	255,-	7905	7650	7140	87	
4 a vícelůžkový	135,-	115,-	250,-	7750	7500	7000	87	
1 lůžkový + soc. zařízení	135,-	153,-	288,-	8928	8640	8064	87	
2 lůžkový + soc. zařízení	135,-	147,-	282,-	8742	8460	7896	87	
Ceny jednotlivých jídel	normal SJ	dia SJ						
snídaně	17,-	17,-						
oběd	35,-	35,-						
svačina	12,-	12,-						
večeře	20,-	20,-						
II. večeře	-	3,-						
režie 35 %	46,-	48,-						
celkem	130,-	135,-						



6. Aktivity v Domově Na Zámku

**„Starý člověk má nepochybně právo na odpočinek, ale oddá-li se nečinnosti, odsuzuje se k tělesnému i duševnímu chátrání...“
Josef Švancar**

Domov Na Zámku není místem, kam člověk přijde dožít, ale místem, kde prožije plnohodnotné a spokojené stáří. K naplnění tohoto cíle je důležitá jeho adaptace v novém prostředí. Důležitým adaptačním nástrojem jsou vedle klíčového pracovníka i aktivizační činnosti. Díky těmto činnostem si klient udržuje schopnosti a dovednosti v rámci jeho stávajících možností. Jednotlivé aktivity jsou přizpůsobovány jak pro klienty, kteří vyžadují minimální péči tak pro ty, kteří mají zhoršenou soběstačnost. Všechny činnosti vycházejí z potřeb a zájmu klientů.

Pravidelné aktivity

- katolické a evangelické bohoslužby
- návštěvy lyského výstaviště a archivu- Výstavy Stavitel, Chovatel, Zemědělec, Natura Viva, Elegance, Senior.....
- návštěvy muzeí
- každý měsíc společná oslava narozenin - Jubilanti
- filmový klub
- návštěvy divadla
- cvičení
- soutěž v luštění křížovek
- canisterapie – návštěvy s psími mazlíčky; na chodbách nechybí drobné zvířectvo



- univerzita volného času – toulky historií



- nákupy – výjezdy do města; pro imobilní klienty nákupy zajišťuje „zámecké pendolínó“
- ergoterapie v zámecké knihovně



- zámecká kapela Šporkovjanka – hraní a zpívání



- posezení v zámecké kavárně
- vydávání Zámeckých novin

Sezónní aktivity

Zima

- návštěva Mikuláše s čertem – povídání o tradicích, adventním čase



- předvánoční vystoupení dětí z okolních základních a mateřských škol



- vánoční pečení



- výlet do Skanzenu v Přerově nad Labem



- příchod Betlémského světla
- předvánoční posezení zaměstnanců s klienty na jednotlivých patrech
- vánoční nadílka
- oslava Silvestra a příchodu nového roku



- novoroční a valentýnský ples s bohatou tombolou



- masopustní průvod zámkem



- vystoupení zpěváka Richarda Adama



Jaro

- začátek kuželkářské sezóny – sezónní turnaj až do podzimu – dle počasí



- výlet na výstaviště do Letňan



DOMOV NA ZÁMKU LYSÁ NAD LABEM,
příspěvková organizace
Zámek 1, 289 22 Lysá nad Labem, tel.: 325 551 000, 325 551 067

- výlet do blízkého okolí
- oslava MDŽ
- aktivní účast na výstavě Senior – Handicap – stánková expozice s ukázkami prací našich klientů; doprovodný program v době konání výstavy – zámecká kapela Šporkovjanka; Kavárnička dříve narozených ve spolupráci s mateřskou školou Dráček z Lysé nad Labem; účast v soutěži „Šikovné ruce našich seniorů“, kde dva naši klienti získali ocenění za své výrobky.



- návštěva výstaviště – Lysá nad Labem



- slet čarodějnic
- vystoupení dětí z okolních škol ke dni Matek
- tanečně – hudební vystoupení folklorní skupiny Šáteček
- autobusový výlet – ZOO Praha



Léto

- táborák s opékáním buřtů a překvapením v podobě country tance



- tradiční Slavnosti hraběte Šporka
- lyský pětiboj - soutěžní odpoledne pro seniory domova, seniory z okolních domovů, kluby důchodců a seniory z Lysé nad Labem
- procházka městem a návštěva obchodních zařízení – Penny
- výlet do zámeckého parku



Podzim

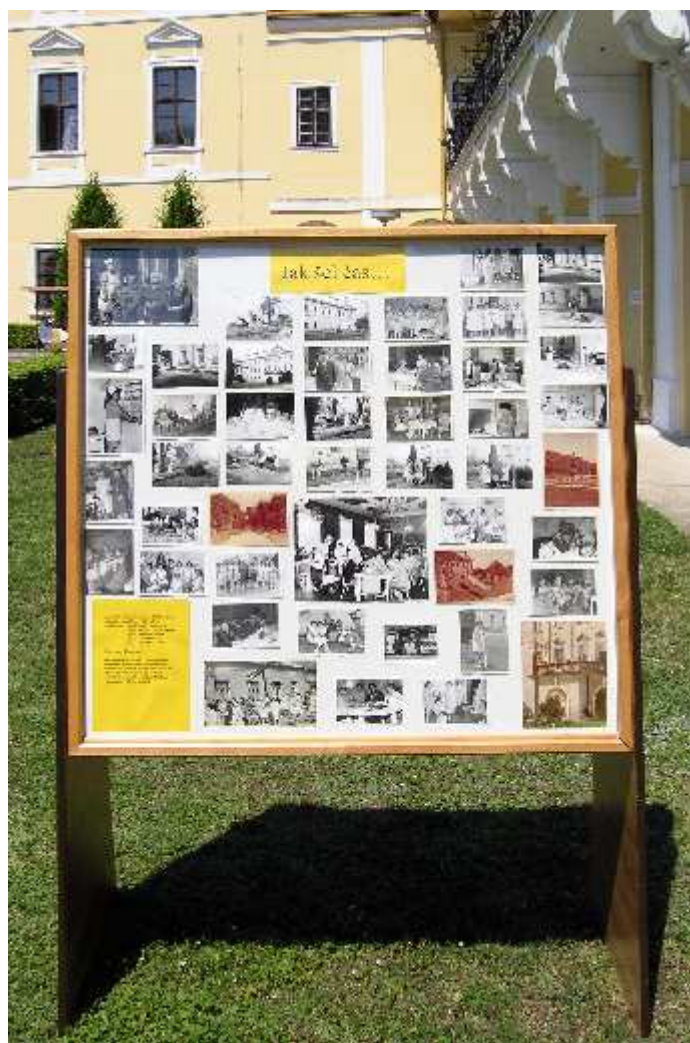
- závěrečný turnaj kuželkářské sezóny
- přednáška Policie ČR a Městské policie o bezpečnosti seniorů

V červnu 2011 jsme oslavili 50. výročí založení domova. Na oslavu jsme se pečlivě připravili. A nejen my, navštívily nás milé sestry Merunkovi, skupina historického šermu-Mordýři, taneční skupina Mirikle, malé mažoretky, pěvecký sbor i zastupitelé města Lysá nad Labem. Přišla velká spousta návštěvníků, milých hostů a celý slavnostní slunečný den proběhl v pohodové atmosféře.

DOMOV NA ZÁMKU LYSÁ NAD LABEM,
příspěvková organizace
Zámek 1, 289 22 Lysá nad Labem, tel.: 325 551 000, 325 551 067



DOMOV NA ZÁMKU LYSÁ NAD LABEM,
příspěvková organizace
Zámek 1, 289 22 Lysá nad Labem, tel.: 325 551 000, 325 551 067



DOMOV NA ZÁMKU LYSÁ NAD LABEM,
příspěvková organizace
Zámek 1, 289 22 Lysá nad Labem, tel.: 325 551 000, 325 551 067





Jsme rádi, přichází-li podněty k uspořádání nějakého výletu, či zájmové aktivity přímo od klientů. Vítejte jejich přání a návrhy, snažíme se tyto nápady realizovat.

Fotogalerie a videa z uskutečněných akcí je možné shlédnout na našich webových stránkách.

7. Dobrovolnictví



Do našeho domova dochází 3 dobrovolníci, kteří se skupinově či individuálně věnují klientům

Kdo se může stát dobrovolníkem?

Každý, kdo bez nároku na finanční odměnu je ochoten poskytnout svůj volný čas, energii, dovednosti i vědomosti ve prospěch seniorů. Je to člověk, který svou činností přispívá ke zvýšení kvality života seniorů. S dobrovolníkem je uzavřena tzv. smlouva o dobrovolnické činnosti, jejíž součástí je i pojištění. Smlouva je nezávazná, záleží na Vaší chuti a aktivitě.

Co mohou dobrovolníci v domově vykonávat?

Posláním dobrovolnického programu pro seniory je pomoci překonat samotu, vyplnit jejich volný čas.

Velmi důležité je pro naše seniory i „pouhé“ popovídání. Proto jsou jednou z možností dobrovolnické činnosti individuální návštěvy u obyvatel.

Dobrovolník se zapojuje např. do těchto činností:

- předčítání z knih, novin a časopisů
- hraní společenských her
- pomoc při ručních pracích v ergodílně
- doprovod při procházkách, společenských akcích, výletech
- cestopisné a jiné vlastní přednášky
- výzdoba domova
- návštěvy s domácími mazlíčky (canisterapie...)
- tvorba webových stránek
- Univerzita volného času – historické a cestopisné přednášky
- další vlastní nápady

Jaké jsou výhody dobrovolnické činnosti?

- dobrý pocit z vykonané činnosti
- získání nových kontaktů
- nové zkušenosti a praxe
- možnost účasti na výletech společně s obyvateli
- možnost účasti na tematických výletech pro zaměstnance
- vystavení certifikátu dobrovolníka
- účast na školicích akcích v rámci domova

Uskutečnily se prezentační dny na středních školách, kde byl případným zájemcům nabídnut dobrovolnický program. Program je uveden i na webových stránkách a v místním tisku.

V květnu 2011 proběhl Dobrovolnický den s ING – malování a úklid v areálu domova.



8. Hospodaření organizace

Rozbor

Příjmy	Kč
Příspěvek od zřizovatele na provoz	1 415 103,-
Státní dotace na provoz	10 000 000,-
Úhrady od uživatelů	10 167 636,-
Příspěvek na péči	7 446 258,-
ZP – úhrady za výkony	4 106 967,-
Úhrady od zaměstnanců za stravu	601 399,-
Jiné výnosy (zúčtování fondů, průúčtování bonusů, tržby kavárna, nájmy z pozemků a jiné)	2 597 803,-
Úroky banky	1 600,-
Příjmy celkem	36 336 766,-

Výdaje	Kč
Energie, vodné, stočné	4 552 276,-
Všeobecný materiál	1 265 020,-
Opravy a údržba	647 619,-
Ostatní služby	522 216,-
Ostatní jiné výdaje (mzdy, nákup PPS, odpisy a jiné)	29 062 207,-
Výdaje celkem	36 049 338,-
Hospodářský výsledek	287 428,-

Plánovaná výstavba nového domova nebyla vzhledem k soudním líčením (Kasační stížnost u nejvyššího správního soudu v Brně) spojených s přípravou a realizací stavby započata. Tento cíl budeme dále respektovat a oslovovat nadřízené kompetentní orgány s žádostí o pomoc při zajištění výstavby. Za dobu příprav k realizaci stavby (cca 10 let) se do samotného domova neinvestovaly v podstatě žádné finanční prostředky. Vybavení je velice zastaralé a mnohdy nevyhovující. V plánu investic na rok 2012 jsme se obrátili na zřizovatele s žádostí o možné uvolnění finančních prostředků z rozpočtu kraje jak na údržbu samotného objektu – lyského zámku, tak na základní a potřebnou modernizaci interiérů s tím, že toto vybavení by se případně použilo v objektu novém. To by přispělo ke spokojenosti klientů i samotných zaměstnanců a zvýšila by se úroveň velice žádaných pobytových služeb.

DOMOV NA ZÁMKU LYSÁ NAD LABEM,
příspěvková organizace
Zámek 1, 289 22 Lysá nad Labem, tel.: 325 551 000, 325 551 067

Sponzorství, darovací smlouvy

Dárce	Dar
Globus ČR, k.s. – divize Čakovice	Hmotný dar, ošacení v hodnotě 118662,- Kč.
NORK s.r.o.	2000,- Kč.
DERMIA – Vladimír Konrád	2000,- Kč
Marcela Chloupková	5000,- Kč
Stratosfra s.r.o.	9000,- Kč
Jana Trnková	1000,- Kč
Ivana Švandová	15000,- Kč
Globus ČR, k.s. – divize Čakovice	Hmotný dar, ošacení v hodnotě 51744,- Kč.
František Baladrán	10000,- Kč
Michal Janata	1500,- Kč
Léčárky Lloyds s.r.o.	15000,- Kč
Alexandr Faltus	5000,- Kč
Pavčina Bánová	10000,- Kč
Šporkova lékárna s.r.o.	5000,- Kč
Advokátní kancelář Jansta - Kostka	5000,- Kč
Michal Kapitán	Malířské práce v hodnotě 100000,- Kč
Václav Duška	2500,- Kč
Rudolf Duška	2500,- Kč
Monika Krejčí	Tisk Zámeckých novin v hodnotě 8000,- Kč
Příjmy celkem	368 906,- Kč

V roce 2011 jsme se snažili, v rámci finančních možností, o zvýšení bezpečí, soukromí a komfortu klientů. Investovali jsme do následujících pomůcek a vybavení.

- plynový kondenzační kotel – havárie, financování z kapitoly 17 zřizovatele – SK
- rekonstrukce podlahy v přízemí domova – dlažba
- malování interiérů
- polohovací lůžko – 6 ks
- antidekubitní matrace – 30 ks
- vybavení kanceláří – uzamykatelná skříň 1 ks; kancelářské křeslo 3 ks
- chladnička 1 ks
- motorová sekačka – 1 ks
- žehlička – 3 ks
- převazový vozík - 1 ks
- LCD televizor – 1 ks
- fotoaparát – 1 ks
- tiskárna A3 – 1 ks
- ozvučovací souprava – 1 ks
- informační vitrina – 2 ks
- nákup odborné literatury

Během celého roku 2011 jsme pracovali na zdokonalování naplňování Standardů kvality sociálních služeb – aktualizace dokumentů a vnitřních pravidel, předpisů a směrnic.

Kontrolní činnost v roce 2011

- Krajská hygienická stanice Středočeského kraje – plnění povinností vyplývajících ze zákona 258/2000 Sb., o ochraně veřejného zdraví (3x).
- Všeobecná zdravotní pojišťovna ČR – platby pojistného na veřejné zdravotní pojištění a dodržování ostatních povinností plátce pojistného.
- Finanční úřad Praha – západ – rozpočtová kázeň (dotace), rozpočtová pravidla.
- Okresní správa sociálního zabezpečení Nymburk – kontrola pojistného a plnění úkolů v nemocenském a důchodovém pojištění.
- Vnitřní audit – ověření způsobu účtování a použití dotace poskytnuté v roce 2011 – Moores Rowland Audit.

9. Poděkování

Tato výroční zpráva je zároveň poděkováním všem zaměstnancům a spolupracovníkům Domova Na Zámku, našim dobrovolníkům, sponzorům a dodavatelům.

Mgr. Jiří Hendrich, ředitel
Domova Na Zámku Lysé nad Labem,
příspěvková organizace