



Výroční zpráva

Domov Na Zámku Lysá nad Labem
příspěvková organizace

2010

Středočeský kraj

Obsah

1. ÚVOD	3
2. ZÁKLADNÍ ÚDAJE	4
3. VEŘEJNÝ ZÁVAZEK	5
4. POPIS REALIZACE SLUŽBY – ORGANIZACE, PERSONÁL, VZDĚLÁVÁNÍ	8
5. PŘEHLED KLIENTŮ – STAVY, UBYTOVÁNÍ, ÚHRADY	13
6. AKTIVITY V DOMOVĚ NA ZÁMKU – PRAVIDELNÉ, SEZÓNÍ	15
7. DOBROVOLNICTVÍ	20
8. HOSPODAŘENÍ ORGANIZACE – ROZBOR, SPONZORSTVÍ, KONTROLY	22
9. PODĚKOVÁNÍ	24

1. Úvod

**„Krásní mladí lidé jsou hříčky přírody, ale krásní staří lidé
jsou umělecká díla“
J.W. Goethe**



**Jsme tu proto, abychom našim klientům umožnili prožít
aktivní a spokojené stáří v podmínkách, které se co nejvíce
blíží jejich běžnému životu.**

Domov pro seniory poskytuje sociální služby od roku 1961. Najdete nás na nejvyšší dominantě polabského města Lysá nad Labem – ve Šporkově zámku na zámeckém vrchu. V kulturní a historické památce, jejíž charakter se snažíme dodržovat a v těchto prostorách vytvářet pro naše klienty to nejlepší možné prostředí.

Již několik let se snažíme o výstavbu nového domova pro seniory s denním stacionářem a s částí se zvláštním režimem. Investorem je Středočeský kraj. V současné době je stavba blokována soudním řízením.

2. Základní údaje

Název organizace:	Domov Na Zámku Lysá nad Labem, příspěvková organizace
Název sociální služby:	Domov pro seniory
Adresa:	Zámek 1, 289 22 Lysá nad Labem
Kontaktní osoby:	ředitel: Mgr. Jiří Hendrich tel./e-mail: 325551000, 602154221/ domov.zamek@tiscali.cz zástupce ředitele: Hana Lajnerová – vedoucí sestra tel./e-mail: 722535302/domov.zamekvs@tiscali.cz ekonom: Dana Kovaříková pokladní: Hana Zámková tel./e-mail: 325551067/domov.zamekek@tiscali.cz sociální pracovníce: Markéta Koderová, DiS. Jana Mlázovská, DiS. tel./e-mail: 325 551 067, 606875877 domov.zameksoc@email.cz
Telefonní kontakt:	325551067 – ústředna (možnost spojení na požadovaného pracovníka)
Fax:	325551000
IČO:	49534963
Bankovní spojení:	19530191/0100
Webové stránky	www.domovnazamku.cz
Zřizovatel:	Středočeský kraj Adresa zřizovatele: Středočeský kraj Odbor sociálních věcí MUDr. David Grünthal (vedoucí odboru) Zborovská 11, 150 21 Praha 5 – Smíchov

3. Veřejný závazek

Veřejný závazek **Domova Na Zámku v Lysé nad Labem** je zformulován jako základní dokument, který slouží k informování současných i budoucích klientů našeho domova, jejich rodin, místní samosprávy, sponzorů, laické i odborné veřejnosti.

Jedná se o materiál, ze kterého vycházejí všechny vnitřní pravidla domova, a kterému odpovídají poskytované služby.

Poslání Domova Na Zámku

Domov Na Zámku v Lysé nad Labem je příspěvková organizace zřizovaná Středočeským krajem. Tato služba je určena podle zákona č. 108/2006 Sb. o sociálních službách, ve znění pozdějších předpisů, §49 Domov pro seniory.

Posláním Domova Na Zámku je poskytnout dobrou službu a nabídnout klientům prožít aktivní a spokojené stáří v podmínkách, které se co nejvíce blíží běžnému životu, podporovat je při naplňování jejich potřeb, nezávislosti a soběstačnosti.

Sociální a ošetrovatelské služby jsou poskytovány formou nepřetržitého provozu s cílem zachování důstojnosti, maximální soběstačnosti a přirozených vazeb. Respektují vlastní vůli, individuální charakter každé osoby, společenské návyky a podporují sociální začleňování.

Cíle

Naším cílem je poskytovat takové služby, které vedou k podpoře a udržení aktivního života a k prodloužení soběstačnosti našich klientů.

Rozvojové cíle

Stavba nového domova pro seniory v Lysé nad Labem, splňujícího požadavky kladené standardy kvality sociálních služeb. Za tímto účelem oslovuje vedení domova nadřízené kompetentní orgány a žádá o pomoc při zajištění výstavby. Dále:

1. Podpora dobrovolnictví
2. Zaměření se na zlepšení vzájemné spolupráce mezi organizací, uživateli a jejich rodinnými příslušníky.
3. Výstavbou nového zařízení dosáhnout vyššího stupně standardu bydlení pro uživatele (jedno a dvoulůžkové pokoje se sociálním zařízením) a odstranění bariérovosti. Možnost zřízení nového typu služeb – zvláštní režim, denní stacionář, apod.

Principy naší služby

- dodržování základních práv uživatelů (zejm. Listina základních práv a svobod)
- respektování přání a vlastní volby klientů
- respektování soukromí klienta
- individuální přístup
- podpora samostatnosti a nezávislosti klienta

- přizpůsobování poskytovaných služeb potřebám klientů a zájemců o službu
- vzájemná tolerance
- spolupráce vedení domova s výborem obyvatel
- týmová práce, dobré vztahy na pracovišti
- profesionalita
- odbornost, zvyšování kvalifikace personálu
- podpora personálu v zátěžových situacích
- průběžné vzdělávání pracovníků

Cílová skupina

Domov Na Zámku je určen především seniorům, kteří se v důsledku svého věku a zdravotního stavu ocitli v nepříznivé sociální situaci, kterou nejsou schopni překonat ve svém vlastním prostředí ani za pomoci rodiny nebo jiného typu sociálních služeb a potřebují pravidelnou pomoc při zajištění svých potřeb.

Cílová skupina klientů:

- senioři

Věková kategorie klientů:

- 55 let a výše
- ve velmi výjimečných případech je sociální služba určena pro osoby mladší 55 let

Službu poskytujeme

- jednotlivcům
- partnerským dvojicím
- osobám, které potřebují bezbariérový přístup (pohybující se pomocí kompenzačních pomůcek, vozíku)
- osobám částečně nebo plně nesoběstačným při pohybu a sebeobsluze
- osobám trpícím inkontinencí
- osobám se stomií (močovým nebo střevním vývodem)
- i kuřákům

Službu neposkytujeme

- osobám s chronickým alkoholismem či jinou závislostí na návykových látkách
- osobám, jejichž zdravotní stav vyžaduje akutní péči v lůžkovém zdravotnickém zařízení
- osobám trpícím duševním onemocněním (např. schizofrenií, maniodepresivní psychózou, paranoiou atd.) a psychickou poruchou, která by ohrožovala jeho osobu či okolí a závažně narušovala kolektivní soužití
- osobám trpícím těžkou vaskulární demencí, která se projevuje zmateností, blouděním i v nejbližším okolí
- osobám s vrozenými smyslovými vadami
- osobám se středně těžkou a těžkou mentální retardací
- osobám léčeným nebo sledovaným pro infekční nebo parazitární chorobu (akutní i chronickou)

- osobám léčeným nebo sledovaným pro tuberkulózu případně i pro venerickou chorobu v akutním stadiu
- osobám, které pro své onemocnění komunikují pouze speciálními metodami komunikace, které personál domova neovládá (znaková řeč atd.)

Prostředky, pomocí kterých chceme dosáhnout poslání a naplnění cílů

Domova Na Zámku

Celý areál domova se nachází v prostředí zámku nedaleko náměstí. Součástí zámku je zámecký park, kde se nacházejí sochy, je možné se procházet. Součástí areálu domova je kavárna kde je možné posedět a popovídat si s přáteli. Přístup do zámeckého parku je určen i široké veřejnosti.

Domov pro seniory je vzdálen cca 15 minut od vlakového nádraží.

Domov se snaží získat prostřednictvím propagace nové dobrovolníky.

V plánu je uskutečnit schůzku s rodinnými příslušníky, čímž bychom rádi přispěli k lepší spolupráci mezi domovem a rodinou našich klientů.

Pokoje pro imobilní uživatele jsou vybaveny polohovacími lůžky. Všechny pokoje jsou vybaveny přípojkami na televizor. V případě, že klient nemá vlastní televizor, je možné sledovat televizní programy na televizorech, které jsou ve společných prostorách domova.

Koupelny jsou vybaveny zvedáky a sprchovacími lůžky s bezbariérovým přístupem. Chladničky jsou umístěny ve společných prostorách.

Domov Na Zámku poskytuje svým klientům celodenní stravu vč. dietní.

Zdravotní péče je kromě vlastního odborného personálu zajišťována formou návštěvní služby praktického lékaře 3x týdně. Do domova dochází také další specializovaní lékaři.

Klienti mohou navštěvovat ruční a výtvarné práce v naší ergodílně a také pravidelné posezení při hudbě a mnoho dalších aktivit.

Klienti mohou využít služeb pedikérky, kadeřnice nebo holiče. Tyto služby si klienti hradí sami.

V budově se nachází kaple, kde se slouží bohoslužby, je využívána ke koncertům i pro veřejnost.

Kulturní a společenské vyžití

- do domova docházejí na vystoupení různé umělecké soubory, školy
- jsou pořádány kulturní, zábavné akce
- probíhá půjčování knih v knihovně a promítání filmů
- jsou navštěvovány výstavy a pořádány výlety do okolí
- do domova dochází dobrovolníci
- funguje pravidelná doprava do města služebním autem
- v areálu funguje kavárna, kde se konají pravidelná odpoledne s hudbou

4. Popis realizace služby

Domov má zaregistrovanou pobytovou službu: Domov pro seniory. Současná kapacita zařízení je 120 lůžek na třech podlažích kde zajišťujeme sociální a zdravotně - ošetrovatelskou péči. Pokoje jsou převážně vícelůžkové. Soukromí je zajišťováno pomocí paravanů. Jsou vybaveny postelí, uzamykatelným nočním stolkem, šatní skříní, TV přípojkou, popř. stolem se židlemi, na některých pokojích umyvadlem. Společná sociální zařízení jsou vždy na patře. Dle možností si klient může do domova přinést svůj drobný nábytek, obrazy a jiné jemu blízké věci. Na každém patře jsou denní místnosti, klubovna, společná televize, chladnička. V domově se nachází kaple a zámecká kavárna.

Hlavní činností domova je poskytování sociálních služeb

- ubytování – pobytová služba
- praní prádla – vlastní prádelna; drobné úpravy prádla
- stavování – vlastní kuchyň (normální i diabetická strava)
- úklid – zajišťujeme vlastními pracovníky
- pomoc při zvládnutí běžných úkonů péče o vlastní osobu – pomoc při osobní hygieně, stravování, při výměně inkontinenčních pomůcek, úklidu, stlání, převlékání – ošetrovatelská péče
- zdravotní a rehabilitační péče
- zprostředkování kontaktu se společenským prostředím – návštěvy v domově; kulturní programy (MŠ, ZŠ, ZUŠ – pěvecká a divadelní vystoupení)
- návštěvy výstav, společenských akcí, soutěží; organizace společenských akcí; canisterapie; bohoslužby...
- Aktivizační činnosti – pracovní terapie - ergodílna; muzikoterapie – zámecká kapela Šporkovjanka; kuželky; stolní hry; připomenutí jubileí; pomoc dobrovolníků...
- Pomoc při uplatňování práv a obstarávání osobních záležitostí – výbor obyvatel; styk s úřady; vyřizování nezbytné korespondence; nákupy; poradenská činnost...

S jakýmkoliv přáním se klient může obrátit na svého klíčového pracovníka, sociální pracovníce, pracovníky v sociálních službách, ostatní pracovníky. Je mu vždy dle možností vyhověno.

Sociální úsek tvoří dvě sociální pracovníce, pracovníci v sociálních službách – základní výchovná nepedagogická činnost. Úzce spolupracuje s pracovníky přímé obslužné péče. Koordinuje dobrovolnický program.

Pomoc při zvládnutí jednotlivých úkonů péče o vlastní osobu je v rámci podpory soběstačnosti realizována pracovníky přímé obslužné péče, která vychází z individuálních plánů jednotlivých klientů.

Zdravotně – ošetrovatelský úsek zabezpečuje ošetrovatelskou a zdravotní péči, pracují zde všeobecné sestry a pracovníci v sociálních službách. Rehabilitace je zajištěna stálými rehabilitačními pracovníky - fyzioterapeuty. Lékařská péče je zajišťována odborným zdravotnickým personálem; ambulantně praktickým lékařem – internistou - diabetologem; kožním, očním lékařem; neurologem, psychologem, psychiatrem... dle aktuálního stavu klientů.

K akutním stavům je povolávána rychlá záchranná služba.

Zajišťujeme i služby cizích subjektů: kadeřnické služby, pedikérské služby, duchovní služby...

Provozně – ekonomický úsek zajišťuje hlavní ekonom, účetní, administrativní pracovníce.

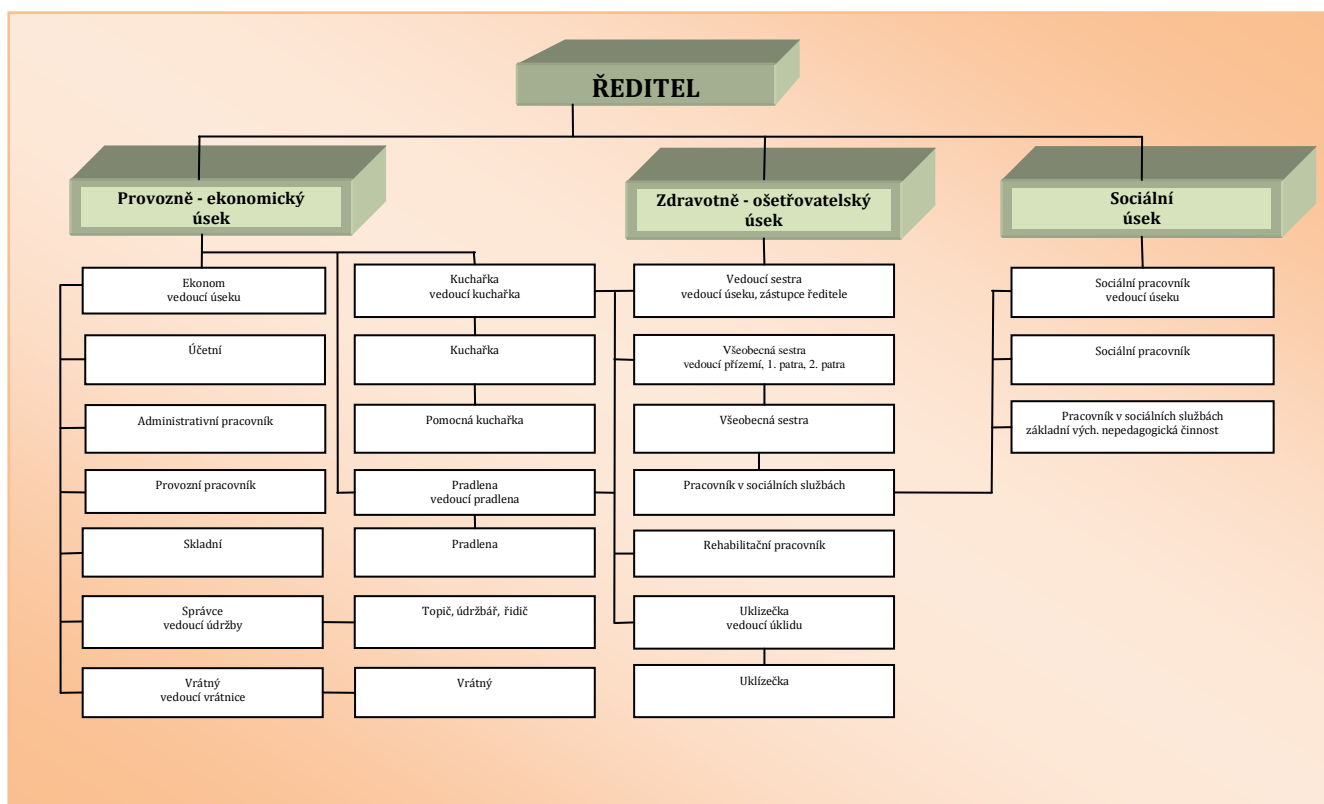
Techničtí pracovníci zajišťují veškerou údržbu, opravy, požární revize, kontrolu dodržování BOZP, revize a kontrolu práce cizích firem na opravách. Při vstupu do areálu se nachází vrátnice.

Domov má vlastní kuchyň, prádelnu i úklid.

Domov vlastní dva automobily pro potřebu obyvatel a zaměstnanců domova. Škoda Octavia combi (5 míst), Mercedes Vito (9 míst).

Organizační schéma

ORGANIZAČNÍ SCHÉMA



Personální zajištění

Úsek/Pracovní pozice	Počet zaměstnanců fyzicky/úvazkově
Zdravotně – ošetrovatelský úsek	
Všeobecná sestra	15/13,25
Pracovník v sociálních službách – přímá obslužná péče	24/23,5
Rehabilitační pracovník	2/1,5
Sociální úsek	
Sociální pracovník	2/2
Pracovník v sociálních službách – vých. neped. činnost	2/1,25
Provozně – ekonomický úsek	
Řed., ekonomická část	6/6
Kuchyň	6/6
Prádelna	4/4
Úklid	7/7
Údržba	3/3
Vrátnice	3/2,5

Celkový počet zaměstnanců	75
Přepočtený počet	71
Počet dobrovolníků	5

Vysokoškolské	3
Vyšší odborné	2
SO	31
ÚSO	30
Základní	9

Vzdělávání zaměstnanců, FKSP

Během roku 2010 vytvářel Domov příležitosti pro rozvoj profesionálních dovedností, získávání znalostí a utváření svých vlastních postojů k uživatelům sociálních služeb formou jak individuálních tak hromadných školení v prostorách domova i mimo něj. Pracovníci v přímé obslužné péči – pracovníci v sociálních službách dle zákona č.108/2006 Sb. ve znění pozdějších předpisů, o sociálních službách. Zdravotnický personál dle zákona č.96/2004 Sb. a vyhlášky č.321/2008 Sb. Všichni zaměstnanci proškolení v PO a BOZP dle zákona č.133/1985 Sb. a zákona 262/2006 Sb. ZP ve znění pozdějších předpisů. Dále pracovní schůzky, semináře (jako přednášející se zapojují samotní zaměstnanci – aktivní účast); přednášky, kurzy, pracovní návštěvy, stáže, odborné konference, samostudium odborné literatury.

DOMOV NA ZÁMKU LYSÁ NAD LABEM,
příspěvková organizace

Zámek 1, 289 22 Lysá nad Labem, tel.: 325 551 000, 325 551 067

Mimo vzdělávání organizace poskytovala možnost využití řady kulturních, rehabilitačních a poznávacích akcí. Tematický zájezd, půjčky, stravování, peněžní dary za dlouhodobou práci, k životním jubileím, vitamínové dárky. Vše hrazeno či přispíváno z FKSP dle daných pravidel.



5. Přehled klientů – stavy, ubytování, úhrady

Stavy - kapacita domova 120 pobytových lůžek

Průměrný počet uživatelů v roce 2010	118
Počet nástupů k pobytu v roce 2010	37
Počet ukončení pobytů v roce 2010 z toho:	32
✓ jiné zařízení soc. služeb	0
✓ do soukromí	1
✓ úmrtí	31
Počet klientů k 31.12.2010	125
z toho: ve věku 27 - 65	20
ve věku 66 - 85	76
ve věku nad 85	29
Počet uživatelů k 31.12.2010	125
z toho: mužů	35
žen	90

Ubytování

- 2 pokoje s vlastním sociálním zařízením a sprchou
- 4 jednolůžkové pokoje
- 3 dvoulůžkové pokoje
- 10 třílůžkových pokojů
- 20 čtyř a vícelůžkových pokojů



DOMOV NA ZÁMKU LYSÁ NAD LABEM,
 příspěvková organizace
 Zámek 1, 289 22 Lysá nad Labem, tel.: 325 551 000, 325 551 067

Úhrady k 31.12. 2010

Normální strava		úhrada za den			úhrada za měsíc			
Pokoj	strava	ubytování	celkem	31 dní	30 dní	28 dní	vratné/den	
1 lůžkový	130,-	120,-	250,-	7750	7500	7000	84	
2 lůžkový	130,-	115,-	245,-	7595	7350	6860	84	
3 lůžkový	130,-	110,-	240,-	7440	7200	6720	84	
4 a vícelůžkový	130,-	105,-	235,-	7285	7050	6580	84	
1 lůžkový + soc. zařízení	130,-	143,-	273,-	8463	8190	7664	84	
2 lůžkový + soc. zařízení	130,-	137,-	267,-	8277	8010	7476	84	
Diabetická strava		úhrada za den			úhrada za měsíc			
Pokoj	strava	ubytování	celkem	31 dní	30 dní	28 dní	vratné/den	
1 lůžkový	135,-	120,-	255,-	7905	7650	7140	87	
2 lůžkový	135,-	115,-	250,-	7750	7500	7000	87	
3 lůžkový	135,-	110,-	245,-	7595	7350	6860	87	
4 a vícelůžkový	135,-	105,-	240,-	7440	7200	6720	87	
1 lůžkový + soc. zařízení	135,-	143,-	278,-	8618	8340	7784	87	
2 lůžkový + soc. zařízení	135,-	137,-	272,-	8432	8160	7616	87	
Ceny jednotlivých jídel		normal SJ	dia SJ					
snídaně	17,-	17,-						
oběd	35,-	35,-						
svačina	12,-	12,-						
večeře	20,-	20,-						
II. večeře		3,-						
režie 35 %	46,-	48,-						
celkem	130,-	135,-						



6. Aktivity v Domově Na Zámku

**„Starý člověk má nepochybně právo na odpočinek, ale oddá-li se nečinnosti, odsuzuje se k tělesnému i duševnímu chátrání...“
Josef Švancar**

Domov Na Zámku není místem, kam člověk přijde dožít, ale místem, kde prožije plnohodnotné a spokojené stáří. K naplnění tohoto cíle je důležitá jeho adaptace v novém prostředí. Důležitým adaptačním nástrojem jsou vedle klíčového pracovníka i aktivizační činnosti. Díky těmto činnostem si klient udržuje schopnosti a dovednosti v rámci jeho stávajících možností. Jednotlivé aktivity jsou přizpůsobovány jak pro klienty, kteří vyžadují minimální péči tak pro ty, kteří mají zhoršenou soběstačnost. Všechny činnosti vycházejí z potřeb a zájmu klientů.

Pravidelné aktivity

- katolické a evangelické bohoslužby
- návštěvy lyského výstaviště – Výstavy Stavitel, Chovatel, Zemědělec, Natura Viva, Elegance, Senior.....
- návštěvy muzeí
- každý měsíc společná oslava narozenin - Jubilanti
- filmový klub
- návštěvy divadla
- canisterapie – návštěvy s psími mazlíčky; na chodbách nechybí drobné zvířectvo



DOMOV NA ZÁMKU LYSÁ NAD LABEM,
příspěvková organizace
Zámek 1, 289 22 Lysá nad Labem, tel.: 325 551 000, 325 551 067

- univerzita volného času – toulky historií



- nákupy – výjezdy do města; pro imobilní klienty nákupy zajišťuje „zámecké pendolínó“
- ergoterapie v zámecké knihovně



- zámecká kapela Šporkovjanka – hraní a zpívání



- posezení v zámecké kavárně
- vydávání Zámeckých novin

Sezónní aktivity

Zima

- návštěva Mikuláše s čertem – povídání o tradicích, adventním čase



- předvánoční vystoupení dětí z okolních základních a mateřských škol
- vystoupení folklorního souboru Šáteček



- příchod Betlémského světla
- předvánoční posezení zaměstnanců s klienty na jednotlivých patrech
- vánoční nadílka
- návštěva Tři králů



- novoroční a valentýnský ples s bohatou tombolou



Jaro

- začátek kuželkářské sezóny – sezónní turnaj až do podzimu – dle počasí



- výlet do blízkého okolí
- aktivní účast na výstavě Senior – Handicap – stánková expozice s ukázkami prací našich klientů; doprovodný program v době konání výstavy – zámecká kapela Šporkovjanka; Kavárnička dříve narozených ve spolupráci s mateřskou školou Dráček z Lysé nad Labem; účast v soutěži „Šikovné ruce našich seniorů“, kde dva naši klienti získali ocenění za své výrobky.



- slet čarodějnic
- návštěva zpěváků – Richard Adam
- vystoupení dětí z okolních škol ke dni Matek
- tanečně – hudební vystoupení folklorní skupiny Šáteček

- autobusový výlet - park Průhonice

Léto

- táborák s opékáním buřtů



- tradiční Slavnosti hraběte Šporka
- luský pětiboj - soutěžní odpoledne pro seniory domova, seniory z okolních domovů, kluby důchodců a seniory z Lysé nad Labem
- procházka městem a návštěva obchodních zařízení – Penny
- výlet do zámeckého parku – Broukoviště



Podzim

- závěrečný turnaj kuželkářské sezóny
- přednáška Policie ČR a Městské policie o bezpečnosti seniorů

Jsme rádi, přichází-li podněty k uspořádání nějakého výletu, či zájmové aktivity přímo od klientů. Vítejte jejich přání a návrhy, snažíme se tyto nápady realizovat.

7. Dobrovolnictví



Do našeho domova dochází 5 dobrovolníků, kteří se skupinově či individuálně věnují klientům

Kdo se může stát dobrovolníkem?

Každý, kdo bez nároku na finanční odměnu je ochoten poskytnout svůj volný čas, energii, dovednosti i vědomosti ve prospěch seniorů. Je to člověk, který svou činností přispívá ke zvýšení kvality života seniorů. S dobrovolníkem je uzavřena tzv. smlouva o dobrovolnické činnosti, jejíž součástí je i pojištění. Smlouva je nezávazná, záleží na Vaší chuti a aktivitě.

Co mohou dobrovolníci v domově vykonávat?

Posláním dobrovolnického programu pro seniory je pomoci překonat samotu, vyplnit jejich volný čas.

Velmi důležité je pro naše seniory i „pouhé“ popovídání. Proto jsou jednou z možností dobrovolnické činnosti individuální návštěvy u obyvatel.

Dobrovolník se zapojuje např. do těchto činností:

- předčítání z knih, novin a časopisů
- hraní společenských her
- pomoc při ručních pracích v ergodílně
- doprovod při procházkách, společenských akcích, výletech
- cestopisné a jiné vlastní přednášky
- výzdoba domova
- návštěvy s domácími mazlíčky (canisterapie...)
- tvorba webových stránek
- Univerzita volného času – historické a cestopisné přednášky
- další vlastní nápady

V červnu 2010 proběhl Dobrovolnický den s ING – malování a úklid v areálu domova.



Jaké jsou výhody dobrovolnické činnosti?

- dobrý pocit z vykonané činnosti
- získání nových kontaktů
- nové zkušenosti a praxe
- možnost účasti na výletech společně s obyvateli
- možnost účasti na tematických výletech pro zaměstnance
- vystavení certifikátu dobrovolníka
- účast na školících akcích v rámci domova

8. Hospodaření organizace

Rozbor

Příjmy	Kč
Příspěvek od zřizovatele na provoz	1 574 631,-
Státní dotace na provoz	10 139 000,-
Úhrady od uživatelů	9 485 115,-
Příspěvek na péči	7 995 447,-
VZP – úhrady za výkony	2 342 512,-
Úhrady od zaměstnanců za stravu	466 499,-
Jiné výnosy (zúčtování fondů, proúčtování bonusů, tržby kavárna, nájmy z pozemků a jiné)	2 175 190,-
Úroky banky	5 115,-
Příjmy celkem	34 183 509,-

Výdaje	Kč
Energie	3 900 283,-
Všeobecný materiál	1 011 193,-
Opravy a údržba	289 516,-
Ostatní služby	817 394,-
Ostatní jiné výdaje (mzdy, nákup PPS, odpisy a jiné)	28 165 123,-
Výdaje celkem	34 183 509,-

Sponzorství, darovací smlouvy

Dárce	Dar
Globus ČR, k.s. – divize Čakovice	Hmotný dar, ošacení v hodnotě 21819,- Kč.
Miroslava Košťáková	Dálniční známka na 2010 v hodnotě 1200,- Kč.
Věra Miksová	15000,- Kč
Manželé Halíkovi	100000,- Kč
Jan Prokůpek	3000,- Kč
Linet spol. s r.o.	10000,- Kč
Matěj Kosmák	1000,- Kč
Miroslava Řádková	5000,- Kč
ING	6500,- Kč
Růžena Halíková	20000,- Kč
Linde+Wiemann CZ, s.r.o.	12500,- Kč
Léárky Lloyds s.r.o.	Hmotný dar, zdrav. obuv v hodnotě 25231,- Kč
Monika Stehlíková	5000,- Kč
Target Reasearch and Consulting	30000,- Kč
Šporkova lékárna s.r.o.	15000,- Kč
Gastro potraviny s.r.o.	10000,- Kč
Alena Svobodová	5000,- Kč
Léárky Lloyds s.r.o.	15000,- Kč
SCA Hygiene Products, s.r.o.	Hmotný dar, chladnička v hodnotě 11207,- Kč
Růžena Halíková	5000,- Kč
Libor Kubeš	1000,- Kč
Příjmy celkem	318 457,-

V roce 2010 jsme se snažili, v rámci finančních možností, o zvýšení bezpečí, soukromí a komfortu klientů. Investovali jsme do následujících pomůcek a vybavení.

- software Cygnus – sociální část
- židle do společných prostor - renovace
- polštář 63 ks, příkrývka 54 ks
- chladnička 3 ks
- motor – tera
- hydraulické sprchovací lůžko
- mechanický vozík 3 ks
- šicí stroj, žehlička, vysavač
- zásobník na papírové ručníky 15 ks
- dávkovač tekutého mýdla 50 ks
- pracovní stůl 2ks, kancelářská židle 3 ks

Během celého roku 2010 jsme pracovali na zdokonalování naplňování Standardů kvality poskytované sociální péče – aktualizace dokumentů a vnitřních pravidel.

Kontrolní činnost v roce 2010

- Krajská hygienická stanice Středočeského kraje – registrovaná pobytová služba, stravovací část
- VZP
- Krajský úřad Středočeského kraje, odbor finanční kontroly – veřejnoprávní kontrola
- Vnitřní audit – ověření způsobu účtování a použití dotace poskytnuté v roce 2010 – Moores Rowland Audit

9. Poděkování

Tato výroční zpráva je zároveň poděkováním všem zaměstnancům a spolupracovníkům Domova Na Zámku, našim dobrovolníkům, sponzorům a dodavatelům.

Mgr. Jiří Hendrich
ředitel Domova Na Zámku v Lysé nad Labem