



# Výroční zpráva

Domov Na Zámku Lysá nad Labem  
příspěvková organizace

# 2009

Středočeský kraj

## **Obsah**

<b>1. ÚVOD</b>	<b>3</b>
<b>2. ZÁKLADNÍ ÚDAJE</b>	<b>4</b>
<b>3. VEŘEJNÝ ZÁVAZEK</b>	<b>5</b>
<b>4. POPIS REALIZACE SLUŽBY</b>	<b>8</b>
<b>5. PŘEHLED KLIENTŮ – STAVY, UBYTOVÁNÍ, ÚHRADY</b>	<b>12</b>
<b>6. AKTIVITY V DOMOVĚ NA ZÁMKU</b>	<b>14</b>
<b>7. DOBROVOLNICTVÍ</b>	<b>17</b>
<b>8. HOSPODAŘENÍ ORGANIZACE</b>	<b>18</b>
<b>9. PODĚKOVÁNÍ</b>	<b>20</b>

## 1. Úvod

**„Krásní mladí lidé jsou hříčky přírody, ale krásní staří lidé  
jsou umělecká díla“  
J.W. Goethe**



**Jsme tu proto, abychom našim klientům umožnili prožít  
aktivní a spokojené stáří v podmínkách, které se co nejvíce  
blíží jejich běžnému životu.**

Domov pro seniory poskytuje sociální služby od roku 1961. Najdete nás na nejvyšší dominantě polabského města Lysá nad Labem – ve Šporkově zámku na zámeckém vrchu. V kulturní a historické památce, jejíž charakter se snažíme dodržovat a v těchto prostorách vytvářet pro naše klienty to nejlepší možné prostředí.

Již několik let se snažíme o výstavbu nového domova pro seniory s denním stacionářem a s částí se zvláštním režimem. Investorem je Středočeského kraje.

## 2. Základní údaje

<b>Název organizace:</b>	<b>Domov Na Zámku Lysá nad Labem, příspěvková organizace</b>
<b>Název sociální služby:</b>	<b>Domov pro seniory</b>
<b>Adresa:</b>	Zámek 1, 289 22 Lysá nad Labem
<b>Kontaktní osoby:</b>	<b>ředitel:</b> Mgr. Jiří Hendrich tel./e-mail: 325551000, 602154221/ domov.zamek@tiscali.cz <b>zástupce ředitele:</b> Hana Lajnerová – vedoucí sestry tel./e-mail: 722535302/domov.zamekvs@tiscali.cz <b>ekonom:</b> Dana Kovaříková <b>pokladní:</b> Hana Zámková tel./e-mail: 325551067/domov.zamekek@tiscali.cz <b>sociální pracovníce:</b> Eliška Policarová, DiS. Markéta Keřtofová, DiS. tel./e-mail: 325 551 067, 606875877 domov.zameksoc@email.cz
<b>Telefonní kontakt:</b>	<b>325551067 – ústředna (možnost spojení na požadovaného pracovníka)</b>
<b>Fax:</b>	<b>325551000</b>
<b>IČO:</b>	<b>49534963</b>
<b>Bankovní spojení:</b>	<b>19530191/0100</b>
<b>Webové stránky</b>	<b><a href="http://www.domovnazamku.cz">www.domovnazamku.cz</a></b>
<b>Zřizovatel:</b>	Středočeský kraj <b>Adresa zřizovatele:</b> Krajský úřad Středočeského kraje Odbor sociálních věcí MUDr. David Grünthal (vedoucí odboru) Zborovská 11, 150 21 Praha 5 – Smíchov

### 3. Veřejný závazek

Veřejný závazek **Domova Na Zámku v Lysé nad Labem** je zformulován jako základní dokument, který slouží k informování současných i budoucích klientů našeho domova, jejich rodin, místní samosprávy, sponzorů, laické i odborné veřejnosti.

Jedná se o materiál, ze kterého vycházejí všechny vnitřní pravidla domova a kterému odpovídají poskytované služby.

#### Poslání Domova Na Zámku

**Domov Na Zámku v Lysé nad Labem** je příspěvková organizace zřizovaná Středočeským krajem. Tato služba je určena podle zákona č. 108/2006 Sb. o sociálních službách, ve znění pozdějších předpisů, §49 Domov pro seniory.

**Posláním Domova Na Zámku** je poskytnout dobrou službu a nabídnout klientům prožít aktivní a spokojené stáří v podmínkách, které se co nejvíce blíží běžnému životu, podporovat je při naplňování jejich potřeb, nezávislosti a soběstačnosti.

Sociální a ošetrovatelské služby jsou poskytovány formou nepřetržitého provozu s cílem zachování důstojnosti, maximální soběstačnosti a přirozených vazeb. Respektují vlastní vůli, individuální charakter každé osoby, společenské návyky a podporují sociální začleňování.

#### Cíle

Naším cílem je poskytovat takové služby, které vedou k podpoře a udržení aktivního života a k prodloužení soběstačnosti našich klientů.

#### Rozvojové cíle

Stavba nového domova pro seniory v Lysé nad Labem, splňujícího požadavky kladené standardy kvality sociálních služeb. Za tímto účelem oslovuje vedení domova nadřízené kompetentní orgány a žádá o pomoc při zajištění výstavby.

1. Podpora dobrovolnictví
2. Zaměření se na zlepšení vzájemné spolupráce mezi organizací, uživateli a jejich rodinnými příslušníky.
3. Výstavbou nového zařízení dosáhnout vyššího stupně standardu bydlení pro uživatele (jedno a dvoulůžkové pokoje se sociálním zařízením) a odstranění bariérovosti. Možnost zřízení nového typu služeb – zvláštní režim, denní stacionář, apod.

#### Principy naší služby

- dodržování základních práv uživatelů (zejm. Listina základních práv a svobod)
- respektování přání a vlastní volby klientů
- respektování soukromí klienta
- individuální přístup
- podpora samostatnosti a nezávislosti klienta

- přizpůsobování poskytovaných služeb potřebám klientů a zájemců o službu
- vzájemná tolerance
- spolupráce vedení domova s výborem obyvatel
- týmová práce, dobré vztahy na pracovišti
- profesionalita
- odbornost, zvyšování kvalifikace personálu
- podpora personálu v zátěžových situacích
- průběžné vzdělávání pracovníků

### **Cílová skupina**

Domov Na Zámku je určen především seniorům, kteří se v důsledku svého věku a zdravotního stavu ocitli v nepříznivé sociální situaci, kterou nejsou schopni překonat ve svém vlastním prostředí ani za pomoci rodiny nebo jiného typu sociálních služeb a potřebují pravidelnou pomoc při zajištění svých potřeb.

Cílová skupina klientů:

- dospělí (27 – 64 let)
- mladší senioři (65 – 80 let)
- starší senioři (nad 80 let)

Služba je určena osobám ve věku 65 let a výše, příjemce starobního či invalidního důchodu. Ve výjimečných případech přijímáme i osoby mladšího věku,

### **Službu poskytujeme**

- jednotlivcům
- partnerským dvojicím
- osobám, které potřebují bezbariérový přístup (pohybující se pomocí kompenzačních pomůcek, vozíku)
- osobám částečně nebo plně nesoběstačným při pohybu a sebeobsluze
- osobám trpícím inkontinencí
- osobám se stomií (močovým nebo střevním vývodem)
- i kuřákům

### **Službu neposkytujeme**

- osobám s chronickým alkoholismem či jinou závislostí na návykových látkách
- osobám, jejichž zdravotní stav vyžaduje akutní péči v lůžkovém zdravotnickém zařízení
- osobám trpícím duševním onemocněním (např. schizofrenií, maniodepresivní psychózou, paranoiou atd.) a psychickou poruchou, která by ohrožovala jeho osobu či okolí a závažně narušovala kolektivní soužití
- osobám trpícím těžkou vaskulární demencí, která se projevuje zmateností, blouděním i v nejbližším okolí
- osobám s vrozenými smyslovými vadami
- osobám se středně těžkou a těžkou mentální retardací
- osobám léčeným nebo sledovaným pro infekční nebo parazitární chorobu (akutní i chronickou)

- osobám léčeným nebo sledovaným pro tuberkulózu případně i pro venerickou chorobu v akutním stadiu
- osobám, které pro své onemocnění komunikují pouze speciálními metodami komunikace, které personál domova neovládá (znaková řeč atd.)

### **Prostředky, pomocí kterých chceme dosáhnout poslání a naplnění cílů**

#### **Domova Na Zámku**

Celý areál domova se nachází v prostředí zámku nedaleko náměstí. Součástí zámku je zámecký park, kde se nacházejí sochy, je možné se procházet. Součástí areálu domova je kavárna kde je možné posedět a popovídat si s přáteli. Přístup do zámeckého parku je určen i široké veřejnosti.

Domov pro seniory je vzdálen cca 15 minut od vlakového nádraží.

Domov se snaží získat prostřednictvím propagace nové dobrovolníky.

V plánu je uskutečnit schůzku s rodinnými příslušníky, čímž bychom rádi přispěli k lepší spolupráci mezi domovem a rodinou našich klientů.

Pokoje pro imobilní uživatele jsou vybaveny polohovacími lůžky. Všechny pokoje jsou vybaveny přípojkami na televizor. V případě, že klient nemá vlastní televizor, je možné sledovat televizní programy na televizorech, které jsou ve společných prostorách domova.

Koupelny jsou vybaveny zvedáky a sprchovacími lůžky s bezbariérovým přístupem. Lednice jsou umístěny ve společných prostorách.

**Domov Na Zámku** poskytuje svým klientům celodenní stravu vč. dietní.

Zdravotní péče je kromě vlastního odborného personálu zajišťována formou návštěvní služby praktického lékaře 3x týdně. Do domova dochází také další specializovaní lékaři.

Klienti mohou navštěvovat ruční a výtvarné práce v naší ergodílně a také pravidelné posezení při hudbě a mnoho dalších aktivit

Klienti mohou využít služeb pedikérky, kadeřnice nebo holiče. Tyto služby si klienti hradí sami.

V budově se nachází kaple, kde se slouží bohoslužby, je využívána ke koncertům i pro veřejnost.

#### **Kulturní a společenské vyžití**

- do domova docházejí na vystoupení různé umělecké soubory
- jsou pořádány kulturní, zábavné akce
- probíhá půjčování knih v knihovně a promítání filmů
- jsou navštěvovány výstavy a pořádány výlety do okolí
- do domova dochází dobrovolníci
- funguje pravidelná doprava do města služebním autem
- v areálu funguje kavárna, kde se konají pravidelná odpoledne s hudbou



## 4. Popis realizace služby

Domov má zaregistrovanou pobytovou službu: Domov pro seniory. Současná kapacita zařízení je 120 lůžek na třech podlažích kde zajišťujeme sociální a zdravotně - ošetrovatelskou péči. Pokoje jsou převážně vícelůžkové. Soukromí je zajišťováno pomocí paravanů. Jsou vybaveny postelí, uzamykatelným nočním stolkem, šatní skříní, TV přípojkou, popř. stolem se židlemi, na některých pokojích umyvadlem. Společná sociální zařízení jsou vždy na patře. Dle možností si klient může do domova přinést svůj drobný nábytek, obrazy a jiné jemu blízké věci. Na každém patře jsou denní místnosti, klubovna, společná televize, chladnička. V domově se nachází kaple a zámecká kavárna.

### Hlavní činností domova je poskytování sociálních služeb

- ubytování – pobytová služba
- praní prádla – vlastní prádelna; drobné úpravy prádla
- stavování – vlastní kuchyň (normální i diabetická strava)
- úklid – zajišťujeme vlastními pracovníky
- pomoc při zvládnutí běžných úkonů péče o vlastní osobu – pomoc při osobní hygieně, stravování, při výměně inkontinenčních pomůcek, úklidu, stlání, převlékání – ošetrovatelská péče
- zdravotní a rehabilitační péče
- zprostředkování kontaktu se společenským prostředím – návštěvy v domově; kulturní programy (MŠ, ZŠ, ZUŠ – pěvecká a divadelní vystoupení)
- návštěvy výstav, společenských akcí, soutěží; organizace společenských akcí; canisterapie; bohoslužby...
- Aktivizační činnosti – pracovní terapie - ergodílna; muzikoterapie – zámecká kapela Šporkovjanka; kuželky; stolní hry; připomenutí jubileí; pomoc dobrovolníků...
- Pomoc při uplatňování práv a obstarávání osobních záležitostí – výbor obyvatel; styk s úřady; vyřizování nezbytné korespondence; nákupy; poradenská činnost...

S jakýmkoliv přáním se klient může obrátit na svého klíčového pracovníka, sociální pracovnice, pracovníky v sociálních službách. Je mu vždy dle možností vyhověno.

**Sociální úsek** tvoří dvě sociální pracovnice, pracovníci v sociálních službách – základní vých. nepedagogická činnost. Úzce spolupracuje s pracovníky přímé péče. Koordinuje dobrovolnický program.

Pomoc při zvládnutí jednotlivých úkonů péče o vlastní osobu je v rámci podpory soběstačnosti realizována pracovníky sociální péče, která vychází z individuálních plánů jednotlivých klientů.



**Zdravotně – ošetrovatelský úsek** zabezpečuje ošetrovatelskou a zdravotní péči, pracují zde všeobecné zdravotní sestry a pracovníci sociální péče. Rehabilitace je zajištěna stálými rehabilitačními pracovníky. Lékařská péče je zajišťována odborným zdravotnickým personálem; ambulantně praktickým lékařem - internistou; kožním, očním lékařem; neurologem, psychologem, psychiatrem... dle aktuálního stavu klientů. K akutním stavům je povolána rychlá záchranná služba.

Zajišťujeme i služby cizích subjektů: kadeřnické služby, pedikérské služby, duchovní služby...

**Provozně – ekonomický úsek** zajišťuje hlavní ekonom, účetní, administrativní pracovníce.

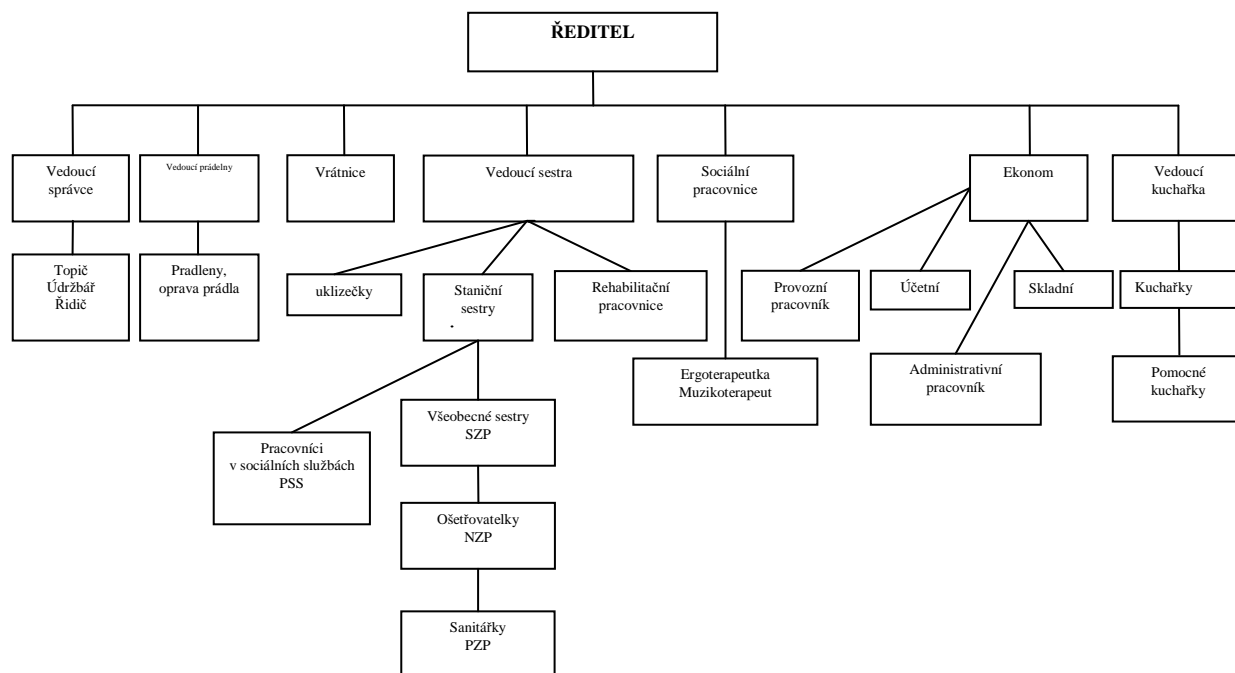
Techničtí pracovníci zajišťuje veškerou údržbu, opravy, požární revize, kontrolu dodržování BOZP, revize a kontrolu práce cizích firem na opravách.

**Domov má vlastní kuchyň, prádelnu i úklid.**

Domov vlastní dva automobily pro potřebu obyvatel a zaměstnanců domova. Škoda Octavia combi (5 míst), Mercedes Vito (9 míst).

## Organizační schéma

# ORGANIZAČNÍ SCHÉMA DOMOV NA ZÁMKU, LYSÁ NAD LABEM, poskytovatel sociálních služeb



### Personální zajištění

Úsek/Pracovní pozice	Počet zaměstnanců fyzicky/úvazkově
<b>Zdravotně – ošetrovatelský úsek</b>	
Všeobecná sestra	17/15,25
Pracovník v sociálních službách – přímá obslužná péče	25/24
Rehabilitační pracovník	2/1,5
<b>Sociální úsek</b>	
Sociální pracovník	2/2
Pracovník v sociálních službách – vých. neped. činnost	2/1,25
<b>Provozně – ekonomický úsek</b>	
Řed., ekonomická část	6/6
Kuchyň	6/6
Prádelna	4/4
Úklid	7/7
Údržba	3/3
Vrátnice	3/2,5

Celkový počet zaměstnanců	77
Přepočtený počet	72,5
Počet dobrovolníků	5

Vysokoškolské	3
Vyšší odborné	2
SO	29
ÚSO	32
Základní	11

### Vzdělávání zaměstnanců, FKSP

Během roku 2009 vytvářel Domov příležitosti pro rozvoj profesionálních dovedností, získávání znalostí a utváření svých vlastních postojů k uživatelům sociálních služeb formou jak individuálních tak hromadných školení v prostorách domova. Pracovníci v přímé péči – pracovníci v sociálních službách dle zákona č.108/2006 Sb. ve znění pozdějších předpisů, o sociálních službách. Zdravotnický personál dle zákona č.96/2004 Sb. a vyhlášky č.321/2008 Sb. Všichni zaměstnanci proškolení v PO a BOZP dle zákona č.133/1985 Sb. a zákona 262/2006 Sb. ZP ve znění pozdějších předpisů. Dále pracovní schůzky, semináře (jako přednášející se zapojují samotní zaměstnanci); kurzy, pracovní návštěvy.

Mimo vzdělávání organizace poskytuje možnost využití celé řady kulturních, rehabilitačních a poznávacích akcí – tematický zájezd, půjčky, stravování, peněžní dary za dlouhodobou práci, k životním jubileím, vitamínové dárky.

## 5. Přehled klientů – stavy, ubytování, úhrady

### Kapacita domova 120 míst

Průměrný počet uživatelů v roce 2009	<b>118</b>
Počet nástupů k pobytu v roce 2009	<b>40</b>
Počet ukončení pobytů v roce 2009 z toho:	<b>40</b>
✓ jiné zařízení soc. služeb	<b>0</b>
✓ do soukromí	<b>4</b>
✓ úmrtí	<b>36</b>
Počet klientů k 31.12.2009	<b>117</b>
z toho:                   ve věku 27 - 65	<b>17</b>
ve věku 66 - 85	<b>63</b>
ve věku nad 85	<b>37</b>
Počet uživatelů k 31.12.2009	<b>117</b>
z toho:                   mužů	<b>28</b>
žen	<b>89</b>

- 2 pokoje s vlastním sociálním zařízením a sprchou
- 4 jednolůžkové pokoje
- 3 dvoulůžkové pokoje
- 10 třílůžkových pokojů
- 20 čtyř a vícelůžkových pokojů



**DOMOV NA ZÁMKU LYSÁ NAD LABEM,**  
příspěvková organizace  
Zámek 1, 289 22 Lysá nad Labem, tel.: 325 551 000, 325 551 067

## Úhrady

Normální strava		úhrada za den			úhrada za měsíc			
Pokoj	strava	ubytování	celkem	31 dní	30 dní	28 dní	vratné/den	
1 lůžkový	125,-	115,-	240,-	7440	7200	6720	81	
2 lůžkový	125,-	110,-	235,-	7285	7050	6580	81	
3 lůžkový	125,-	105,-	230,-	7130	6900	6440	81	
4 a vícelůžkový	125,-	100,-	225,-	6975	6750	6300	81	
1 lůžkový + soc. zařízení	125,-	138,-	263,-	8153	7890	7364	81	
2 lůžkový + soc. zařízení	125,-	132,-	257,-	7967	7710	7196	81	
Diabetická strava		úhrada za den			úhrada za měsíc			
Pokoj	strava	ubytování	celkem	31 dní	30 dní	28 dní	vratné/den	
1 lůžkový	130,-	115,-	245,-	7595	7350	6860	84	
2 lůžkový	130,-	110,-	240,-	7440	7200	6720	84	
3 lůžkový	130,-	105,-	235,-	7285	7050	6580	84	
4 a vícelůžkový	130,-	100,-	230,-	7130	6900	6440	84	
1 lůžkový + soc. zařízení	130,-	138,-	268,-	8308	8040	7504	84	
2 lůžkový + soc. zařízení	130,-	132,-	262,-	8122	7860	7336	84	
Ceny jednotlivých jídel		normal SJ	dia SJ					
snídaně	16,-	16,-						
oběd	33,-	33,-						
svačina	12,-	12,-						
večeře	20,-	20,-						
II. večeře		3,-						
režie 35 %	44,-	46,-						
<b>celkem</b>	<b>125,-</b>	<b>130,-</b>						



## 6. Aktivity v Domově Na Zámku

**„Starý člověk má nepochybně právo na odpočinek, ale oddá-li se nečinnosti, odsuzuje se k tělesnému i duševnímu chátrání...“  
Josef Švancar**

Domov Na Zámku není místem, kam člověk přijde dožít, ale místem, kde prožije plnohodnotné a spokojené stáří. K naplnění tohoto cíle je důležitá jeho adaptace v novém prostředí. Důležitým adaptačním nástrojem jsou vedle klíčového pracovníka i aktivizační činnosti. Díky těmto činnostem si klient udržuje schopnosti a dovednosti v rámci jeho stávajících možností. Jednotlivé aktivity jsou přizpůsobovány jak pro klienty, kteří vyžadují minimální péči tak pro ty, kteří mají zhoršenou soběstačnost. Všechny činnosti vycházejí z potřeb a zájmu klientů.

### Pravidelné aktivity

- katolické a evangelické bohoslužby
- návštěvy lyského výstaviště – Výstavy Stavitel, Chovatel, Zemědělec, Natura Viva, Elegance, Senior .....
- návštěvy muzeí
- každý měsíc společná oslava narozenin - Jubilanti
- filmový klub
- návštěvy divadla
- canisterapie – návštěvy s psími mazlíčky; na chodbách nechybí drobné zvířectvo



- univerzita volného času – toulky historií



- nákupy – výjezdy do města; pro imobilní klienty nákupy zajišťuje „zámecké pendolínó“
- ergoterapie v zámecké knihovně



- veselá kuchyň – „Holky v akci“ – drobné vaření



- zámecká kapela Šporkovjanka – hraní a zpívání



- posezení v zámecké kavárně



## Sezónní aktivity

### Zima

- návštěva Mikuláše s čertem – povídání o tradicích, adventním čase
- předvánoční vystoupení dětí z okolních škol
- předvánoční posezení zaměstnanců s klienty na jednotlivých patrech
- vánoční nadílka
- novoroční a valentýnský ples s bohatou tombolou

### Jaro

- začátek kuželkářské sezóny – sezónní turnaj až do podzimu – dle počasí
- výlet do blízkého okolí
- aktivní účast na výstavě Senior – Handicap – stánková expozice s ukázkami prací našich klientů; doprovodný program v době konání výstavy – zámecká kapela Šporkovjanka; módní přehlídka našich seniorů ve spolupráci se Střední školou oděvního a grafického designu a mateřskou školou Dráček z Lysé nad Labem; účast v soutěži „Šikovné ruce našich seniorů“, kde dva naši klienti získali ocenění za své výrobky.



- slet čarodějnic
- návštěva zpěváků – Richard Adam, Eva a Vašek
- vystoupení dětí z okolních škol ke dni Matek
- tanečně – hudební vystoupení folklorní skupiny Šáteček

### Léto

- táborák s opékáním buřtů
- návštěva folkového zpěváka Tomáše Matějčka
- Šporkovy slavnosti

## Podzim

- závěrečný turnaj kuželkářské sezóny



- Lyský pětiboj – soutěžní odpoledne pro seniory domova, kluby důchodců a zahrádkáře z Lysé nad Labem
- Vinobraní – posezení s hudbou a dobrým vínem

**Jsme rádi, přichází-li podněty k uspořádání nějakého výletu, či zájmové aktivity přímo od klientů. Vítejte jejich přání a návrhy, snažíme se tyto nápady realizovat.**

## 7. Dobrovolnictví

Do našeho domova dochází 5 dobrovolníků, kteří se skupinově či individuálně věnují klientům

### Kdo se může stát dobrovolníkem?

Každý, kdo bez nároku na finanční odměnu je ochoten poskytnout svůj volný čas, energii, dovednosti i vědomosti ve prospěch seniorů. Je to člověk, který svou činností přispívá ke zvýšení kvality života seniorů. S dobrovolníkem je uzavřena tzv. smlouva o dobrovolnické činnosti, jejíž součástí je i pojištění. Smlouva je nezávazná, záleží na Vaší chuti a aktivitě.

### Co mohou dobrovolníci v domově vykonávat?

Posláním dobrovolnického programu pro seniory je pomoci překonat samotu, vyplnit jejich volný čas.

Velmi důležité je pro naše seniory i „pouhé“ popovídání. Proto jsou jednou z možností dobrovolnické činnosti individuální návštěvy u obyvatel.

Dobrovolník se zapojuje např. do těchto činností:

- předčítání z knih, novin a časopisů
- hraní společenských her

- pomoc při ručních pracích v ergonomii
- doprovod při procházkách, společenských akcích, výletech
- cestopisné a jiné vlastní přednášky
- výzdoba domova
- návštěvy s domácími mazlíčky (canisterapie...)
- tvorba webových stránek
- Univerzita volného času – historické a cestopisné přednášky
- další vlastní nápady

### Jaké jsou výhody dobrovolnické činnosti?

- dobrý pocit z vykonané činnosti
- získání nových kontaktů
- nové zkušenosti a praxe
- možnost účasti na výletech společně s obyvateli
- možnost účasti na tematických výletech pro zaměstnance
- vystavení certifikátu dobrovolníka
- účast na školících akcích v rámci domova

## 8. Hospodaření organizace

<b>Příjmy</b>	<b>Kč</b>
Příspěvek od zřizovatele na provoz	700 000,-
Státní dotace na provoz	8 665 600,-
Úhrady od uživatelů	9 178 608,-
Příspěvek na péči	8 212 061,-
VZP – úhrady za výkony	1 864 172,-
Úhrady od zaměstnanců za stravu	391 580,-
Jiné výnosy (zúčtování fondů, průúčtování bonusů, tržby kavárna a jiné)	3 686 252,-
Úroky banky	58 193,-
<b>Příjmy celkem</b>	<b>32 756 466,-</b>

<b>Výdaje</b>	<b>Kč</b>
Energie	3 412 552,-
Všeobecný materiál	885 398,-
Opravy a údržba	549 172,-
Ostatní služby	846 566,-
Ostatní jiné výdaje (mzdy, nákup PPS, odpisy a jiné)	27 062 778,-
<b>Výdaje celkem</b>	<b>32 756 466,-</b>

### Sponzorství, darovací smlouvy

<b>Dárce</b>	<b>Dar</b>
Globus ČR, k.s. – divize Čakovice	Hmotný dar ve výši <b>8 854,-</b>
Václav Maurer	<b>70 000,-</b>
Šporkova lékárna s.r.o.	<b>15 000,-</b>
Lékárny Lloyds s.r.o.	<b>15 000,-</b>
SCA Hygiene Products, s.r.o.	Chladnička v ceně <b>10 109,-</b>
Ondřej Vreštiak	<b>5 000,-</b>
Rudolf Duška	<b>2 000,-</b>
Město Lysá nad Labem	<b>14 000,-</b> na nákup chladničky
NORK s.r.o.	<b>2 000,-</b>
Česká televize	<b>103 547,-</b>
<b>Příjmy celkem</b>	<b>245 510,-</b>

V roce 2009 jsme se i přes následky finanční krize snažili o zvýšení bezpečí, soukromí a komfortu klientů. Proto jsme v rámci možností investovali do pomůcek a vybavení.

- nové televizní rozvody spojené s přechodem na digitální vysílání
- 2 polohovací postele
- 2 PC sestavy pro sociální pracovníce a klienty domova
- čtecí zařízení
- drobné rehabilitační pomůcky
- malování
- 2 chladničky

Všechny tyto investice byly provedeny jako minimální nutnost pro zajištění chodu organizace.

Během celého roku jsme pracovali na zdokonalování naplňování Standardů kvality poskytované sociální péče – aktualizace dokumentů a vnitřních pravidel.

### Kontrolní činnost

- vnitřní audit – ověření způsobu účtování a použití dotace poskytnuté v roce 2009 – Moores Rowland Audit
- hygienické požadavky na pitnou a teplou vodu – Krajská hygienická stanice SK
- kontrola pojistného na sociální zabezpečení a příspěvku na státní politiku zaměstnanosti, nemocenského pojištění a plnění povinností v důchodovém pojištění – OSSZ Nymburk

## 9. Poděkování

Tato výroční zpráva je zároveň poděkováním všem zaměstnancům a spolupracovníkům Domova Na Zámku, našim dobrovolníkům, sponzorům a dodavatelům.

Mgr. Jiří Hendrich  
ředitel Domova Na Zámku v Lysé nad Labem